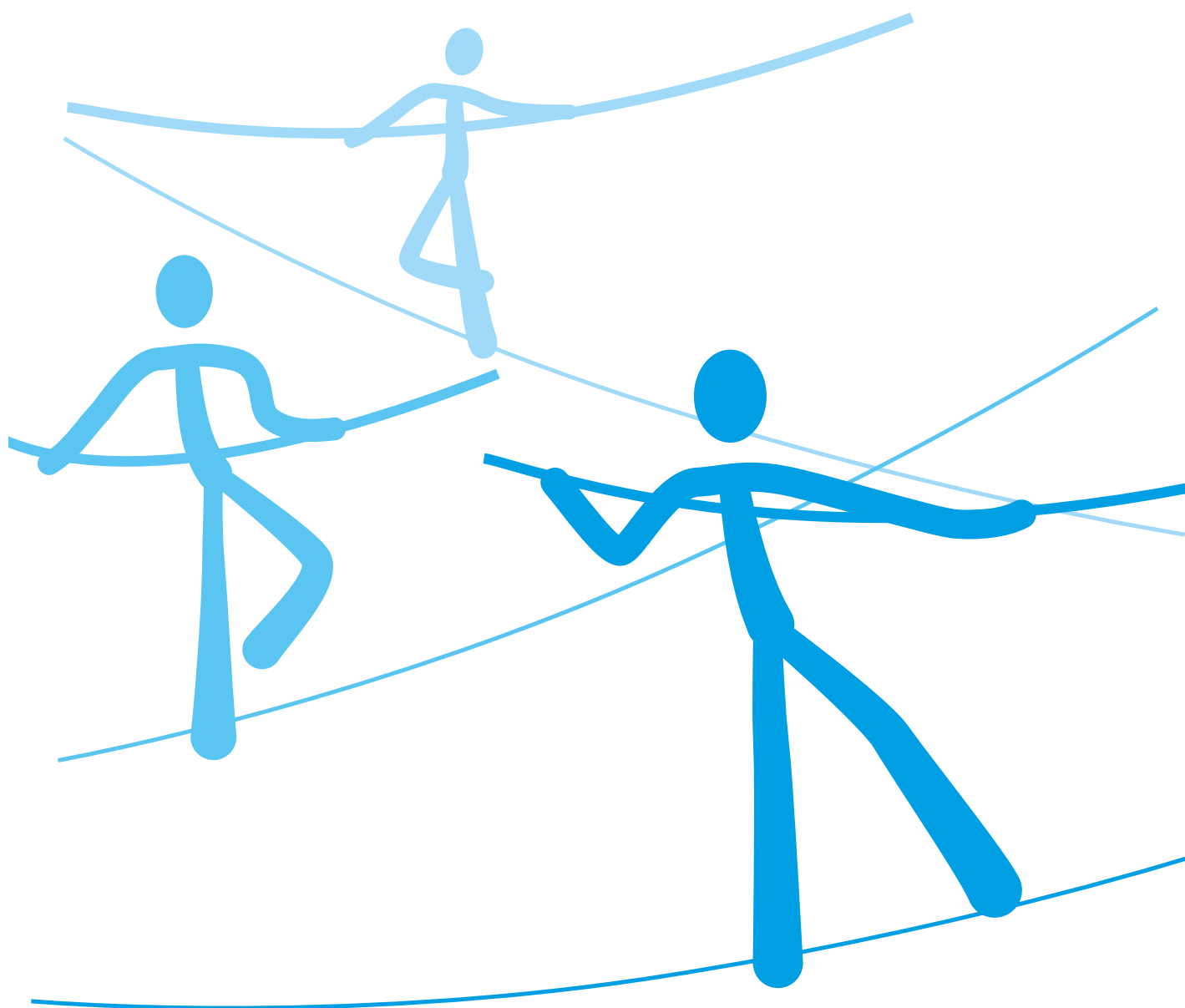


SUR LE FIL DU LIEN, DES PRATIQUES FUNAMBULES

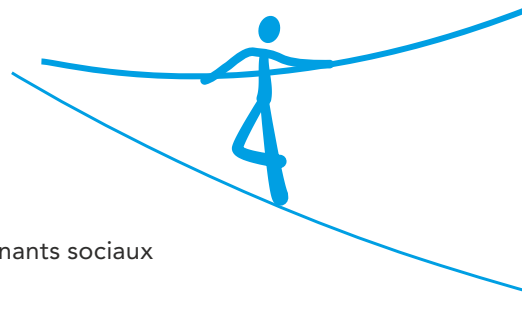
La dimension créative du partenariat entre les familles
et les intervenants sociaux



PROGRAMME GÉNÉRAL

Sur le fil du lien, des pratiques funambules

La dimension créative du partenariat entre les familles et les intervenants sociaux



JEUDI 4 SEPTEMBRE 2014

8h15-9h Accueil et bienvenue

9h-9h45 Assemblée Générale du groupement
apemo.ch

10h-12h Ateliers

Repas

13h30-15h30 Ateliers

Pause

16h-17h La sociologie pour y voir plus clair?
Récit d'expérience d'une enquête collective sur l'AEMO Emilie Potin, Mickael Pasquet, France

17h15-17h30 Projection du court métrage
«Slash e il mondo reale» (2013)

Andrea Riberti, Gabriele Bertoletti,
Servizio SAE (Tessin)

19h **Repas au château**

Dès 20h30 Animation musicale et soirée festive

VENDREDI 5 SEPTEMBRE 2014

8h-8h30 Accueil

8h30-9h Mot de bienvenue et ouverture officielle de la journée publique
Anne-Claude Demierre, Conseillère d'Etat, Directrice de la santé et des affaires sociales, Fribourg

9h-10h15 **1^{re} conférence**

Construire un partenariat avec les familles: le professionnel sur le fil de la communication interculturelle
Tania Ogay, Professeure associée au Département des sciences de l'éducation, Université de Fribourg

Pause

10h45-12h **2^e conférence**

Travail dans ou avec les familles?
Les ajustements de la relation éducative
Emilie Potin, Maître de conférence en sociologie, Université de Rennes 2, France

Repas

13h15-14h30 **3^e conférence**

Accompagner, collaborer, de l'empowerment à la centration sur la personne
Francis Alföldi, Docteur en sciences de l'éducation, consultant en méthode d'évaluation, France

14h45-16h **4^e conférence**

Les familles qui ne demandent rien ou quand la «non-collaboration» est une solution pour la famille
Gilbert Pregno, psychologue formé à la thérapie familiale et à l'approche systémique, Luxembourg

16h-16h30 **Clôture et verre de la fin**

Organisation: Service AEMO de la Fondation Transit

Coordination de l'organisation du congrès: Ramon Pythoud / 026.407.70.46 / r.pythoud@fondation-transit.ch

FONDATION TRANSIT URGENCE ÉVALUATION AEMO / NOTFALL EVALUATION SPFB

Rte du Platy 7 / Case postale 57 / 1752 Villars-sur-Glâne / www.fondation-transit.ch

INTRODUCTION

4^e CONGRÈS DE L'APEMO.CH

L'apemo.ch est le groupement des services AEMO (action éducative en milieu ouvert) et pratiques éducatives en milieu ouvert de Suisse latine. Il réunit divers services des cantons romands et du Tessin dont l'organisation est certes différente mais qui ont en commun d'agir en milieu ouvert, auprès des familles. Il est à noter qu'en Suisse, l'AEMO n'est pas judiciaire mais dépend le plus souvent du service de protection de la jeunesse.

L'apemo.ch entend promouvoir les pratiques en milieu ouvert et favoriser l'échange sur les pratiques et la formation continue des intervenant-e-s. Le moyen privilégié pour réaliser ces objectifs est l'organisation d'un congrès biennal.

La Fondation Transit (service AEMO du canton de Fribourg) est chargée de l'organisation du 4^e Congrès de l'apemo.ch, qui aura lieu les 4 et 5 septembre 2014 au Château de Villars-les-Moines.

Le thème général retenu est celui de **LA DIMENSION CRÉATIVE DU PARTENARIAT ENTRE LES FAMILLES ET LES INTERVENANTS SOCIAUX.**

Le congrès est organisé en deux journées distinctes.

La première journée est réservée aux intervenant-e-s des services membres de l'apemo.ch et organisée sous forme d'une série d'ateliers et d'une conférence sur le thème du partenariat avec les familles et la créativité dans l'accompagnement des familles. L'objectif est de permettre un échange sur les pratiques en mettant l'accent sur les moyens d'intervention et les approches créatives et novatrices qui favorisent la mobilisation des ressources et des compétences des familles.

La deuxième journée est organisée sous forme de quatre conférences. Cette journée est ouverte au public en permettant d'élargir la réflexion avec d'autres acteurs du travail social et les représentant-e-s de la Direction de la santé et des affaires sociales (DSAS) et du Service de l'enfance et de la jeunesse (SEJ) du canton de Fribourg.

LE THÈME EST ABORDÉ À PARTIR DES QUESTIONNEMENTS SUIVANTS:

- > Comment créer une relation de collaboration avec les familles?
- > Quelles sont les places prises par les acteurs familiaux et professionnels dans l'élaboration commune du projet d'accompagnement?
- > Comment l'accompagnement est-il perçu par les membres de la famille? Comment l'accompagnement s'inscrit-il dans l'histoire familiale?
- > Comment les contradictions et paradoxes rencontrés dans les familles et dans le réseau peuvent-ils contribuer au processus de changement qui vise l'autonomisation des familles?

A la suite des ateliers de la première journée, les conférences prévues visent l'approfondissement du thème de la dimension créative du partenariat entre les familles et les professionnels en présentant des données récentes. Les différentes recherches et apports théoriques proposent des modes d'interventions novateurs et créatifs et permettent de conclure le congrès sur de nouvelles perspectives.

PROGRAMME DÉTAILLÉ

Sur le fil du lien, des pratiques funambules

La dimension créative du partenariat entre les familles et les intervenants sociaux

JEUDI 4 SEPTEMBRE 2014

8h15-9h Accueil et bienvenue

9h-9h45 Assemblée Générale
du groupement apemo.ch

10h-12h Ateliers

Repas

13h30-15h30 Ateliers

Pause

16h-17h

Conférence

La sociologie pour y voir plus clair?

**Récit d'expérience d'une enquête
collective sur l'AEMO**

*Emilie Potin, Maître de conférence en
sociologie, Université de Rennes 2,
France*

*Mickael Pasquet, éducateur et délégué
régional du CNAEMO Bretagne (France)*

17h15-17h30 Projection du court métrage
«Slash e il mondo reale» (2013)

*Andrea Riberti, Gabriele Bertoletti,
Servizio SAE (Tessin)*

19h Repas au château

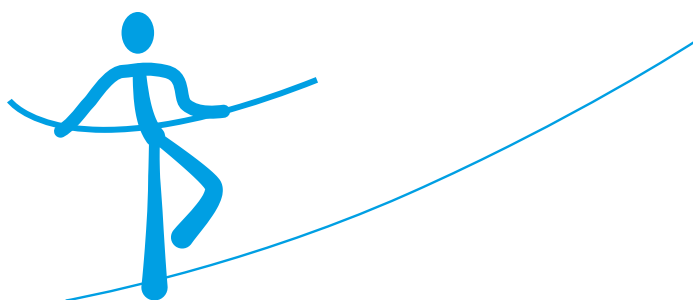
dès 20h30 Animation musicale et soirée festive

LA SOCIOLOGIE POUR Y VOIR PLUS CLAIR? RÉCIT D'EXPÉRIENCE D'UNE ENQUÊTE COLLECTIVE SUR L'AEMO (Emilie Potin et Mickael Pasquet)

Le groupe régional Bretagne du Carrefour National de l'Action Éducative en Milieu Ouvert (CNAEMO) est un groupe de réflexion réunissant des professionnels du secteur associatif habilité mettant en œuvre des mesures éducatives en milieu ouvert. Sa mission est de créer un espace de réflexivité sur les pratiques professionnelles à l'échelle de la Région. Pour se saisir de la diversité des expériences professionnelles comme d'une ressource pour les pratiques des uns et des autres, il faut réussir à les objectiver, à les voir quand elles sont «fondées» dans un quotidien professionnel vécu. Cette opération pour les rendre visibles

peut nécessiter l'intervention d'un tiers qui cherche à repérer la manière dont s'organise le social, dont il se construit... C'est le travail du sociologue. Mais comment construire une logique d'enquête qui ne considère pas le groupe professionnel comme objet de l'étude mais comme co-producteur de celle-ci?

Sans prétendre «donner des leçons», cette intervention fera le récit de cette expérience en relatant les doutes, les frottements et les satisfactions issus de ces échanges.



VENDREDI 5 SEPTEMBRE 2014

8h-8h30	Accueil	12h-13h15	Repas
8h30-9h	Mot de bienvenue et ouverture officielle de la journée publique <i>Anne-Claude Demierre, Conseillère d'Etat, Directrice de la santé et des affaires sociales, Fribourg</i>	13h15-14h30	3^e conférence Accompagner, collaborer, de l'empowerment à la centration sur la personne <i>Francis Alföldi, Docteur en sciences de l'éducation, consultant en méthode d'évaluation, France</i>
9h-10h15	1^{re} conférence Construire un partenariat avec les familles: le professionnel sur le fil de la communication interculturelle <i>Tania Ogay, Professeure associée au Département des sciences de l'éducation, Université de Fribourg</i>	14h45-16h	4^e conférence Les familles qui ne demandent rien ou quand la «non-collaboration» est une solution pour la famille <i>Gilbert Pregno, psychologue, formé à la thérapie familiale et approche systémique, Luxembourg</i>
10h45-12h	Pause 2^e conférence Travail dans ou avec les familles? Les ajustements de la relation éducative <i>Emilie Potin, Maître de conférence en sociologie, Université de Rennes 2, France</i>	16h-16h30	Clôture et verre de la fin

CONSTRUIRE UN PARTENARIAT AVEC LES FAMILLES: LE PROFESSIONNEL SUR LE FIL DE LA COMMUNICATION INTERCULTURELLE (Tania Ogay)

Les métiers de l'humain, notamment de l'éducation, du social ou de la santé, sont des métiers dont la matière première est la relation. Le constat est banal, ce qu'il implique l'est beaucoup moins, tant construire une relation avec l'autre est un art subtil et complexe, d'autant plus dans un contexte marqué par une asymétrie des rôles et des pouvoirs ainsi que, souvent, des références culturelles différentes. La relation se construit dans le quotidien des interactions, par les processus de la communication et leur lot d'imprévu avec lesquels il s'agit de savoir composer. Tel un funambule sur son fil, le professionnel de l'humain avance pas à pas, à la recherche constante de nouveaux équilibres afin de gérer les différentes tensions d'une relation sans cesse à réinventer.

En prenant appui sur des illustrations issues d'une recherche en cours portant sur la construction de la relation entre des enseignantes et des parents d'élèves au moment de l'entrée à l'école, la conférence proposera de considérer la construction de

la relation entre professionnels et familles dans une perspective de communication interculturelle, dans une conception large de la culture qui ne se limite pas aux seuls contextes de migration. En particulier, nous examinerons quels sont les cadres de référence à partir desquels enseignantes et parents abordent leur relation et comment ils les négocient dans les interactions. Le sens du partenariat école-famille, auquel les enseignantes se réfèrent souvent, sera interrogé. Comment et à quelles conditions parents et professionnels peuvent-ils devenir des partenaires dans l'éducation de l'enfant? Le partenariat ne peut être qu'un discours bien intentionné et bienveillant, qu'une prescription faite aux professionnels, et aux familles. Il s'agit d'une forme de collaboration exigeante, qui implique souvent un changement des représentations et des pratiques de la part des professionnels ainsi qu'un contexte institutionnel qui y soit véritablement favorable.

TRAVAIL DANS OU AVEC LES FAMILLES? LES AJUSTEMENTS DE LA RELATION ÉDUCATIVE

(Emilie Potin)

Les travailleurs sociaux en milieu ouvert créent un espace tiers entre les différents intervenants et les acteurs familiaux et se font médiateurs au sein de la famille. Artisans de la participation, en étant à proximité du quotidien des familles, ils créent un espace d'interconnaissance et de frottement propice à situer les différents acteurs, au-delà du cadre strict de la mesure socio-éducative. Ils accompagnent des projets favorables à des formes d'autonomie dans l'entité familiale et en dehors, dans le monde social. Cette recherche* montre combien les pratiques édu-

catives en milieu ouvert confirment le passage d'une logique d'intervention à une logique d'accompagnements qui cherche à responsabiliser les acteurs familiaux dans leurs rôles respectifs, à partir d'une dynamique qui va d'une décision négociée à un engagement dans la mesure.

**L'action éducative en Milieu Ouvert. Comprendre les places prises par les acteurs familiaux et professionnels dans l'élaboration des projets d'accompagnement (E. Potin, 2013)*

ACCOMPAGNER, COLLABORER, DE L'EMPOWERMENT À LA CENTRATION SUR LA PERSONNE

(Francis Alföldi)

Réfléchir sur l'accompagnement implique de définir ce qu'est le travail dans ou avec les familles, entre collaboration, participation et adhésion.

Un premier concept clef sera présenté, l'empowerment, qui consiste à restituer à la personne en difficulté une part significative de la prise de décision qui la concerne, entre participation passive et active, entre illusion de toute-puissance et part significative dans la prise de décision. Ce concept sera illustré par l'approche des conférences familiales, une pratique Maori de Nouvelle-Zélande favorisant la collaboration active des acteurs impliqués dans la vie d'une communauté.

Un second concept clef sera abordé: la centration sur l'enfant, à la fois un garde-fou et un phare dans la tempête quand on aborde les cas difficiles. Ce second concept sera mis en évidence dans le cadre de l'évaluation en protection de l'enfance.

Francis Alföldi a écrit deux ouvrages de référence dans les domaines de l'AEMO et de l'évaluation en protection de l'enfance.

LES FAMILLES QUI NE DEMANDENT RIEN OU QUAND LA «NON-COLLABORATION» EST UNE SOLUTION POUR LES FAMILLES (Gilbert Pregno)

Il est des personnes qui doutent de pouvoir développer plus de compétences personnelles ou d'avoir une influence sur le cours de leur vie, comme si elles étaient condamnées à subir, de façon inéluctable, les influences négatives qui leur sont imposées de l'extérieur. Dans certains cas ces personnes, voire souvent aussi leur famille, portent en elles l'histoire de nombreuses interventions psycho-sociales, dont elles ont été la cible et qui les ont marquées. C'est souvent par rapport à cette histoire, caractérisée par de nombreuses ruptures et déceptions qu'elles réagissent et il se peut qu'elles ne soient pas capables de s'engager une nouvelle fois. Pour elles une des façons d'acquiescer, tant soit peu, un sentiment d'identité et de se différencier, peut consister à refuser l'aide qui leur est proposée, à s'y soustraire ou à s'y montrer

indifférent. Ce «non», le plus souvent articulé de façon peu claire, voire déguisée, peut être considéré par nous les intervenants comme un feedback compétent, une sorte de «solution» par rapport à un vécu qu'elles portent en elles.

Que peuvent faire les professionnels dans ces cas-là pour éviter qu'ils ne soient à leur tour victimes du même cercle vicieux qui conduit au désengagement? Peut-on faire naître un espoir là où il n'y en a pas? Pourquoi nous, les professionnels, sommes-nous une partie du problème de la non-collaboration?

Gilbert Pregno est directeur d'un service AEMO au Luxembourg et fondateur du cercle d'étude des systèmes familiaux, professionnels et institutionnels (CERES, Luxembourg).

ATELIERS DU 4 SEPTEMBRE

ATELIER A

La guidance Marte Meo, un instrument puissant pour soutenir le développement et développer des soutiens

Irène Baeriswil-Rouiller, logopédiste, psychologue et pédagogue curative, Fribourg

Le concept thérapeutique Marte Meo a été développé par la Néerlandaise Maria Aarts. Il se base sur l'analyse de situations quotidiennes filmées et permet de donner aux parents et aux professionnels des informations concrètes et détaillées. Les séquences filmées permettent de repérer les besoins des enfants et des parents et de définir les possibilités de soutien en partant des questions et des préoccupations des personnes accompagnées elles-mêmes. Les parents obtiennent ainsi des informations concrètes pour soutenir leurs enfants dans leur développement.

A l'aide de séquences filmées lors de situations quotidiennes, la guidance Marte Meo permet notamment de repérer les possibilités d'activer le développe-

ment de l'enfant et de définir les comportements naturels nécessaires pour soutenir ce développement. Elle permet ensuite d'intégrer les nouvelles connaissances dans la vie quotidienne de la famille.

Développé initialement pour soutenir les parents dans le système familial, Marte Meo est actuellement utilisé dans tous les champs d'activités professionnels où des personnes interagissent, notamment dans les crèches, les écoles, les institutions socio-pédagogiques, les EMS, dans le cadre d'accompagnements thérapeutiques et également dans le domaine de l'assurance de qualité dans différents secteurs professionnels.

L'atelier permettra de se familiariser avec ce concept qui pourrait également être utilisé dans l'accompagnement des familles dans les pratiques en milieu ouvert.

ATELIER B

Expérimentation d'une mesure d'alliance thérapeutique entre éducateurs et adolescents

Geneviève Lamonde, intervenante sociale, Institut universitaire Centre jeunesse de Québec, Canada
Geneviève Dufour, éducatrice spécialisée, psycho-éducatrice, Institut universitaire Centre jeunesse de Québec, Canada

Un projet a été initié au Centre jeunesse de Québec-Institut universitaire afin de permettre aux éducateurs et aux adolescents hébergés en foyers de groupe de mesurer leur alliance thérapeutique par le biais du questionnaire Working alliance Inventory (Horvath et Greenberg, 1989). L'outil est complété une fois par mois par chaque jeune et son éducateur de référence sur une tablette électronique qui génère automatiquement le score global, le score à chacune des questions et un graphique d'évolution

des scores. Une évaluation du projet a permis de faire ressortir plusieurs retombées positives pour l'intervention.

Cette démarche d'évaluation réciproque de la relation de travail entre l'intervenant et le jeune permet un échange ouvert sur les conditions de la collaboration; elle apparaît comme particulièrement intéressante dans le contexte de l'intervention en milieu ouvert.

Au cours de cette présentation, la théorie sur l'alliance thérapeutique, la description de l'outil de mesure, de même que le projet mis en place, seront présentés. Les participants auront également la possibilité de mettre en application l'outil afin de bien saisir comment il est appliqué dans l'intervention.

ATELIER C

Quels enfants laisserons-nous à la terre?

La co-éducation en jeu

Cristina Tattarletti, pédagogue et médiatrice,
Fribourg

Travailler avec les parents, là où ils se trouvent dans leurs apprentissages de parents en devenir: un défi quotidien qui demande de la créativité. Sur la base des expériences de terrain depuis les 15 années d'existence de l'association Education Familiale à Fribourg dans les divers projets d'accompagnement proposés aux familles et à partir de situations éduca-

tives concrètes, il sera proposé d'analyser ensemble les différentes dimensions mises à jour, en suivant une série d'étapes nécessaires à une vision systémique de la situation. Cette analyse de situations permettra ensuite de montrer comment les familles et les professionnels peuvent mettre en place un cadre de co-éducation qui permet aux parents de reprendre confiance pour exercer leur rôle éducatif, de restaurer des relations basées sur le respect mutuel tout en prenant conscience de l'influence des attitudes éducatives sur le comportement des enfants.

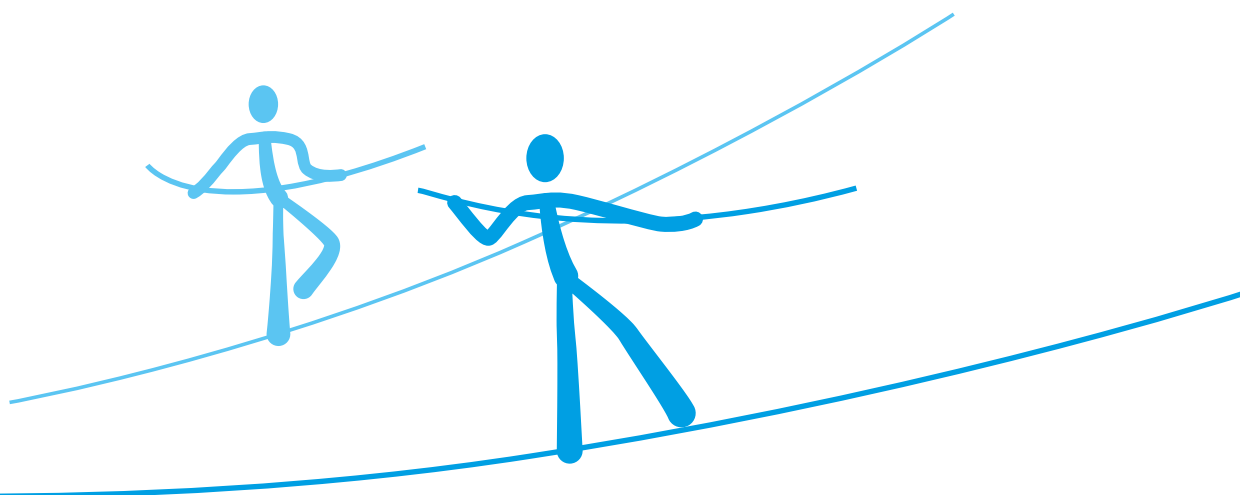
ATELIER D

Utilisation des techniques du théâtre l'opprimé dans la relation avec les familles

Fernand Veuthey, formateur d'adultes, licencié en sociologie et en anthropologie, comédien, Lausanne

Dans les relations avec les familles et notamment dans les pratiques éducatives en milieu ouvert, il peut être important de sortir de la dimension verbale pour engager davantage les corps. Durant l'atelier, il sera proposé de découvrir les outils du théâtre de l'opprimé créé par Augusto Boal et de définir comment et pour quoi les utiliser.

Les jeux et exercices corporels, le théâtre-image (utiliser les corps comme des statues pour illustrer – et ressentir – une situation) et le théâtre-forum (mettre en scène une situation relationnelle insatisfaisante pour rechercher des alternatives plus adéquates dans une sorte de jeu de rôle interactif) seront présentés et expérimentés dans la perspective de développer des outils alternatifs transposables dans l'accompagnement des familles.



ATELIER E

Du sentiment d'impuissance à l'espoir du changement. Ou comment familles et intervenants peuvent s'en sortir ensemble? Illustration par les sculptures d'échelles

Bertrand Crottet, psychologue, Fribourg

Les familles présentant des problématiques psycho-sociales complexes vivent avec un sentiment d'impuissance important. Ainsi elles mobilisent difficilement leurs compétences à changer, ce qui induit fréquemment un sentiment d'impuissance auprès des intervenants. Dès ce moment-là, professionnels et familles ont des difficultés à co-construire autour de projets communs.

Afin de sortir du cercle vicieux, il semble important que familles et professionnels puissent accepter la situation et ses limites, tout en se focalisant sur les expériences positives du passé (Delage, 2002). Un échange mutuel au sujet de ce vécu d'impuissance et de réussites semble créer un climat de sécurité favorable à l'alliance. Le concept des «3 temps», qui

sera présenté et expérimenté lors de cet atelier, offre des pistes concrètes et des repères utiles.

Les tentatives de réactiver un espoir de changement peuvent alors prendre place sur cette base de sécurité et d'alliance. L'expérience montre que l'utilisation d'un langage analogique favorise sensiblement la représentation du changement et la réactivation des projets existentiels de la famille. Les objets flottants, et notamment les sculptures (Caillé & Rey, 2004), offrent cette possibilité. Par contre il a été nécessaire de dépasser le pouvoir inhibant, voire sidérant, du sentiment d'impuissance en créant un nouvel objet flottant: Les sculptures d'échelles. Celui-ci s'inspire d'une part des sculptures évolutives d'Onnis (1996) et de l'utilisation des échelles selon Isebaert & Cabié (2004). Cette technique sera également explicitée et expérimentée avec les participants de l'atelier. Des situations réelles et fictives seront utilisées, afin de rendre cette approche pragmatique et utile dans le contexte de l'aide et des pratiques éducatives.

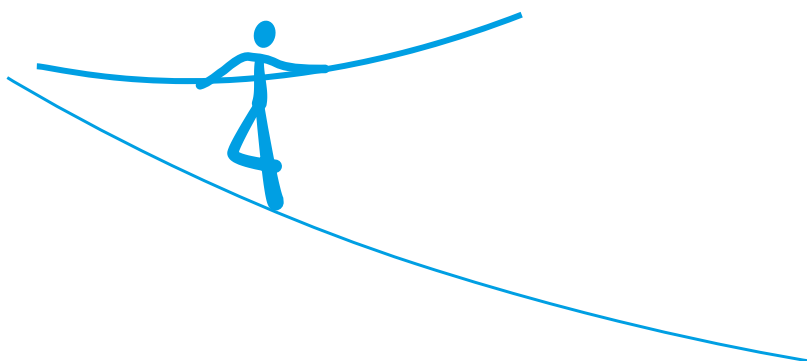
ATELIER F

Psychologie positive et yoga du rire

Sophie Nicole, psychologue, directrice de la clinique de Belmont, Genève

Pour répondre à l'approche de type cognitivo-comportementale de la clinique Belmont spécialisée dans le traitement des addictions et des troubles alimentaires, différents groupes thérapeutiques complètent les entretiens et thérapies individuelles, notamment par le biais de pratiques corporelles centrées sur les capacités de développement de la personne. Les groupes de psychologie positive seront présentés lors de l'atelier pour expliciter les sens et l'utilité de ce type de démarches pour permettre aux par-

participant-e-s d'acquérir des connaissances sur leur propre manière de penser et de réfléchir, sur les comportements qui en découlent et ainsi permettre la mise en place de nouvelles façons de faire, plus favorables. Il sera proposé de faire l'expérience d'un groupe de yoga du rire qui permettra de se rendre compte de quelle manière ces pratiques basées sur le partenariat peuvent contribuer à l'autonomisation des personnes accompagnées. L'atelier permettra également de découvrir de quelle manière la psychologie positive peut être utilisée dans les pratiques éducatives en milieu ouvert et l'accompagnement des familles.



ATELIER G

Projets d'accompagnements, parcours et prises en charges innovantes d'adolescent-e-s

Andrea Riberti / Gabriele Bertolotti, intervenants AEMO, Tessin

A partir du projet TagliaCorto, une création vidéo avec des adolescents autour du thème «amitié et nouvelles technologies», un mini-laboratoire expérimental sera proposé en utilisant les mêmes instruments et méthodes pratiqués lors de la production du film avec les jeunes, mais en les conceptualisant par rapport au thème du congrès.

Concrètement, il s'agira d'amener les participant-e-s à faire jaillir des projets particuliers vécus dans leurs réalités professionnelles et qui sont en relation avec le thème de la créativité dans l'éducation. Les per-

sonnes inscrites seront invitées à amener un objet qui représente les aspects créatifs de leurs pratiques. Le but est de favoriser l'échange et le partage des expériences réciproques mis en place dans les services respectifs.

A la suite de l'atelier et grâce à l'instrument vidéo (interviews filmées), un montage sera réalisé pour mettre en lumière les différentes pratiques et la part de créativité dans l'accompagnement des familles.

Remarque: les personnes inscrites à cet atelier acceptent de fait d'être filmées et autorisent la diffusion des images dans le cadre des activités ultérieures de l'apemo.ch et sur le site internet du groupement notamment.

ATELIER H

Outils créatifs et jeux pour l'intervention dans les familles

Caroline Sigrist, éducatrice, intervenante AEMO, Fribourg

Comment relancer la dynamique lorsque les entretiens ont tendance à s'enliser? Amener un outil créatif ou un jeu lors d'un entretien permet à chacun de se montrer sous un jour nouveau. Le jeu libère du quotidien et amène un espace de liberté tout en garantissant un cadre sécurisant par des règles définies. L'effet de surprise et le fait de casser une

routine amène la famille dans des chemins moins fréquentés et permet d'en découvrir les méandres et les petits coins inexplorés. Les différents membres d'une famille se voient mis sur un pied d'égalité car tous découvrent ensemble.

Durant l'atelier seront présentés les différents jeux utilisés à l'AEMO Fribourg. Il sera également possible d'en tester quelques uns par petits groupes et d'échanger autour de la pratique dans les entretiens de famille.

ÉVÉNEMENTS ASSOCIÉS

- > **1 EXPOSITION** Présentation des différentes prestations actives au sein de l'apemo.ch
- > **1 FILM** Projection du making off du court métrage «Slash e il mondo reale» (2013) réalisé par le Servizio SAE (Tessin) avec des adolescents, 3^e prix de la section tagliacorto du Festival de Bellinzone

PLAN D'ACCÈS

PLAN D'ACCÈS PDF <<

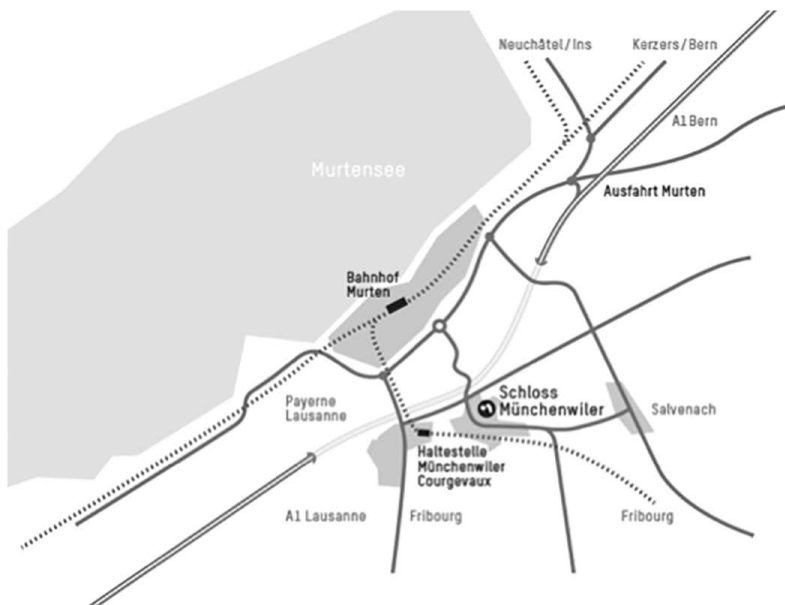
Villars-les-Moines (Münchenwiler) est accessible en 30 minutes depuis Berne, Fribourg et Neuchâtel.

Accès par la route

Autoroute A1, sortie Morat-Murten
Poursuivre en direction de Lausanne

Au troisième rond-point, continuer sur la gauche en direction de Villars-les-Moines (Münchenwiler)

[Lien GoogleMap <<](#)



ACCÈS AVEC LES TRANSPORTS PUBLICS

En train jusqu'à la gare de Morat-Murten

- > Poursuite en taxi (environ Fr. 15.– par trajet),
Tél. 026 672 29 29
- > Poursuite à pieds en 30 minutes environ
(montée), 3 kilomètres de marche environ

En train jusqu'à Münchenwiler-Courgevaux

- > Poursuite en taxi, Tél. 026 672 29 29
- > Poursuite à pieds en 15 minutes environ
(faible montée), 1 kilomètre de marche environ

SPONSORS



Le service AEMO de la Fondation Transit est soutenu par la Direction de la santé et des affaires sociales du canton de Fribourg.



ETAT DE FRIBOURG
STAAT FREIBURG



DESCRIPTION DES INTERVENANTS

FRANCIS ALFÖLDI - Conférence

- > Docteur en sciences de l'éducation. Thèse soutenue à l'Université de Toulouse II portant sur la compétence évaluative
- > A publié chez Dunod: *L'évaluation en protection de l'enfance* (1999, réédité en 2005 puis en 2010); *Mille et un jours d'un éducateur* (2002); *Savoir-évaluer en action sociale et médico-sociale* (2006): et dirigé l'ouvrage *18 cas pratiques d'évaluation en action sociale et médico-sociale* (Dunod, 2008)
- > A travaillé comme éducateur spécialisé pendant neuf ans en internat, et quinze ans en AEMO judiciaire
- > Depuis 2005, son cabinet Alföldi Evaluation centre ses activités sur l'accompagnement des établissements dans la construction de démarches évaluatives ajustées à leurs besoins

IRÈNE BAERISWIL-ROUILLER - Atelier A

- > Logopédiste, psychologue et pédagogue curative, Fribourg
- > Brevet d'enseignement primaire
- > Enseignante primaire pendant une dizaine d'années
- > Diplôme en logopédie de l'Université de Fribourg
- > A Travaillé en neuroréhabilitation à l'hôpital de l'île et à la Policlinique de l'IPC
- > Licence en psychologie et pédagogie curative de l'Université de Fribourg
- > Collaboratrice scientifique à l'institut de pédagogie curative (IPC) de l'Université de Fribourg, domaine de l'autisme
- > Recherche sur la prise en charge et les perspectives de personnes autistes en Suisse (publication en 1989)
- > Direction du Service itinérant et du Centre de traitement des Buissonnets de 1991 à 1999
- > Pratique privée depuis 15 ans
- > Superviseur licencié en Marte Meo

GABRIELE BERTOLETTI - Atelier G et film

- > Diplômé en travail social à la SUSPI (école universitaire professionnelle de la suisse italienne) en 2001
- > Travaille actuellement en tant qu'opérateur au SAE (service d'accompagnement éducatif) dans la région de Lugano
- > Travaille également depuis 13 ans avec Radix Suisse Italienne où il s'occupe de projets de prévention aux dépendances et de promotion de la santé en milieu scolaire
- > Est également actif depuis les années '90 dans l'association des «Giullari di Gulliver» (association socioculturelle) où il s'est occupé de l'organisation de manifestations socioculturelles et de différents projets «d'éducation expressive» pour enfants et adolescents

BERTRAND CROTTET - Atelier E

- > Psychologue, Fribourg
- > Diplôme en thérapie cognitivo-comportementale (Université de Lyon, Dr Cottraux)
- > Certificat en intervention et thérapie systémique (CERFASY, Neuchâtel) et en psychotraumatologie (IRPT, Lausanne).
- > Activité clinique concentrée sur l'enfant/adolescent et le travail avec les familles au sein de différents services (psychologie scolaire, institution spécialisée, psychiatrie ambulatoire)
- > Actuellement psychologue associé dans la division d'endocrinologie, diabétologie et obésité pédiatrique du CHUV dans la prise en charge individuelle, groupale et familiale d'enfants et d'adolescents souffrant d'obésité sévère

GENEVIÈVE DUFOUR - Atelier B

- > Educatrice spécialisée, psychoéducatrice, Institut universitaire Centre jeunesse Québec, Canada
- > De 1997 à 2008, éducatrice spécialisée en centre de réadaptation et en foyer de groupe au Centre jeunesse de Québec – Institut universitaire auprès d'adolescents présentant diverses problématiques (trouble de comportement, problème de santé mentale, toxicomanie, etc.)
- > Depuis 2009, spécialiste en activités cliniques (rôle conseil auprès des intervenants)
- > Auteure de deux récents ouvrages pour les Éditions Midi-trente («Opération», 2012 et «Malin comme un singe», 2013)

YVES FRANÇOIS - Modération

- > Psychologue et psychothérapeute en pratique privée dans le domaine des thérapies de famille et de l'hypnose
- > Formateur en approche systémique et en hypnose thérapeutique
- > Superviseur en institution
- > Associé de l'agence aXess qui élabore des conseils et des stratégies dans le domaine des changements de comportement. Ces méthodes, basées sur les données scientifiques des neurosciences et de la psychologie sociale, diffèrent des pratiques habituelles de marketing, de prévention ou d'information

GENEVIÈVE LAMONDE - Atelier B

- > Intervenante sociale, Institut universitaire Centre jeunesse de Québec, Canada
- > Maîtrise en travail social de l'Université Laval au Québec
- > Professionnelle de recherche depuis 2002, assume la coordination de comités dont le mandat est de développer et d'implanter les meilleures pratiques s'adressant aux enfants 0-5 ans victimes de négligence au Centre jeunesse de Québec-Institut universitaire
- > Coordonne également l'implantation du projet de mesure d'alliance thérapeutique dans les foyers de groupe hébergeant des adolescent(e)s

SOPHIE NICOLE - Atelier F

- > Directrice de la clinique de Belmont, Genève, depuis 16 ans
- > Psychologue spécialiste en addiction et soins palliatifs, formée en thérapie cognitivo-comportementale (TCC)

TANIA OGAY - Conférence

- > Professeure associée en anthropologie de l'éducation et de la formation au Département des Sciences de l'Éducation de l'Université de Fribourg
- > Doctorat en Sciences de l'Éducation, Université de Genève
- > Licence en psychologie, mention orientation scolaire et professionnelle, Université de Lausanne
- > Membre de l'Association Internationale de Formation et de Recherche en Éducation Familiale (AIFREF), de International Association for Intercultural Education (IAIE), de l'Association pour la Recherche Interculturelle (ARIC) et de la Société Suisse pour la Recherche en Éducation (SSRE)
- > Membre du comité de l'association d'éducation familiale de Fribourg

MICKAËL PASQUET - Conférence

- > Diplôme d'études universitaires générales (DEUG) de philosophie, Université de Rennes 1
- > Diplôme d'État d'assistant de service social (DEASS), Institut régional du travail social (IRTS) de Rennes
- > Certificat National de Compétence (CNC) de Délégué aux Prestations Familiales, IRTS de Rennes
- > Assistant Socio-Educatif, service de placement à domicile: Centre départemental de l'enfance et de la famille (CDE) des Côtes d'Armor
- > Assistant de service social: Action éducative en milieu ouvert (AEMO) – Aide éducative à domicile (AED) – Aide à la gestion du budget familial (AGBF): Association pour l'Action Sociale et Educative en Ille et Vilaine (APASE) de Rennes
- > Délégué Régional Bretagne du Carrefour National de l'Action Éducative en Milieu Ouvert (CNAEMO): animation de la Délégation Régionale, coordination de recherche-action, séminaires de travail et journées d'étude, interventions dans différents colloques et auprès de services d'AEMO
- > Intervenant contractuel en écoles de travail social (analyse des pratiques professionnelles, réseau et partenariat) et à l'université

EMILIE POTIN - Conférence

- > Maître de conférences en sociologie, département de sociologie, Université de Rennes 2
- > Chercheuse rattachée au Centre Interdisciplinaire d'Analyse des Processus Humains et Sociaux (CIAPHS) de l'Université Rennes2
- > Chercheuse associée au Laboratoire d'Études et de Recherche en Sociologie de l'Université de Bretagne Occidentale (LABERS-UBO)

Références bibliographiques: sélection

- > POTIN E., MADEC A. et PENVEN A. [2013], «L'Action Educative en Milieu Ouvert. Comprendre les places prises par les acteurs familiaux et professionnels dans l'élaboration des projets d'accompagnement», Rapport intermédiaire, Mission de recherche Droit et Justice, Conseil général du Finistère, Dispositif Educatif en Milieu Ouvert de la Sauvegarde (DEMOS-ADSEA29), ARS-UBO, oct. 2012
- > DEROFF M.-L., POTIN E. [2013], «Violences conjugales dans l'espace familial: que fait-on des enfants? Pratiques professionnelles au croisement des champs de la protection de l'enfance et des violences conjugales», *Enfances, Familles, Générations*, n°18, 2013, p. 120-137
- > POTIN E. [2013], «Protection de l'enfance: parcours scolaires des enfants placés», *Politiques sociales et familiales*, CNAF, n°112
- > POTIN E. [2012], *Enfants placés, déplacés, re-placés. Parcours en protection de l'enfance*, (préface de Catherine Rollet), coll. «Pratiques du champ social», Toulouse, Erès
- > POTIN E. [2011], «Du lien dangereux au lien en danger. La place des parents quand leur enfant est placé.», *Recherches familiales*, UNAF, n°8, p. 115-133
- > POTIN E. [2010], «Vivre un parcours de placement. Un champ des possibles pour l'enfant, les parents et la famille d'accueil», *SOCIETES ET JEUNESSES EN DIFFICULTE* [En ligne], n°8, URL: <http://sejed.revues.org/index6428.html>
- > POTIN E. [2009], «Entre expériences des enfants et écrits institutionnels: des histoires de placement», *Revue d'histoire de l'enfance irrégulière*, Rennes, CNPJJ, PUR, n°11, 2009, p. 97-116

GILBERT PREGNO - Conférence

- > Psychologue formé à la thérapie familiale et approche systémique dans les années 1980
- > Jusqu'en 1988, fonctionnaire au Ministère de l'Éducation nationale, ensuite (et jusqu'à ce jour) Directeur à la Fondation Kannerschlass (Luxembourg)
- > Créateur de l'École des Parents Janusz Korczak et du Cercle d'études des systèmes familiaux, professionnels et institutionnels (CERES)
- > Activité de superviseur, de formateur (e.a. à l'Institut d'étude Systémique (Paris, Dir: Jean-Paul Mugnier) et l'IFS (Essen; Dir: Reinert Hanswille)
- > Président de la Commission consultative des Droits de l'Homme du Luxembourg
- > Vice-président de l'Unicef-Luxembourg

ANDREA RIBERTI - Atelier G et film

- > Educateur SAE dans la région de Locarno et vallées depuis avril 2001, depuis la création du Service
- > A travaillé pendant 10 ans dans une institution pour enfants souffrant de handicap
- > A également travaillé en Amérique centrale comme intervenant pour la coopération Suisse
- > Formation d'éducateur à l'Institut d'études sociales IES à Genève et un formation d'équipe de deux ans de counseling

CAROLINE SIGRIST - Atelier H

- > Diplôme en pédagogie curative
- > A travaillé dans l'accueil d'urgence pendant 8 ans
- > Intervenante AEMO depuis 2010

CRISTINA TATTARLETTI - Atelier C

- > Pédagogue et médiatrice. A créé en équipe un service d'accompagnement socio-éducatif des familles ayant des jeunes enfants (0-7 ans) dans le canton de Fribourg (www.educationfamiliale.ch)
- > Auparavant, a créé en équipe un projet similaire en Bolivie, qui est toujours actif
- > Ces deux expériences sud-nord enrichissent constamment ses réflexions en matière de politiques locales et globales

FERNAND VEUTHEY - Atelier D

- > Formateur d'adultes, sociologue et comédien
- > Licencié en sociologie et anthropologie
- > A travaillé durant ses études comme collaborateur social à la Croix-Rouge Vaudoise
- > A été actif durant 5 ans dans la recherche sociologique (développement régional) avant de poursuivre dans le social et la formation
- > A été responsable d'un programme de réinsertion professionnelle (Coup d'Pouce Fribourg), puis d'une mesure d'insertion sociale (Bazart Théâtre)
- > Depuis 2001, formateur indépendant au sein de FormAction (mandats dans les HES, HEP, institutions sociales et hospitalières) tout en poursuivant des activités théâtrales (théâtre de l'opprimé, Manivelle Théâtre en mouvement)